

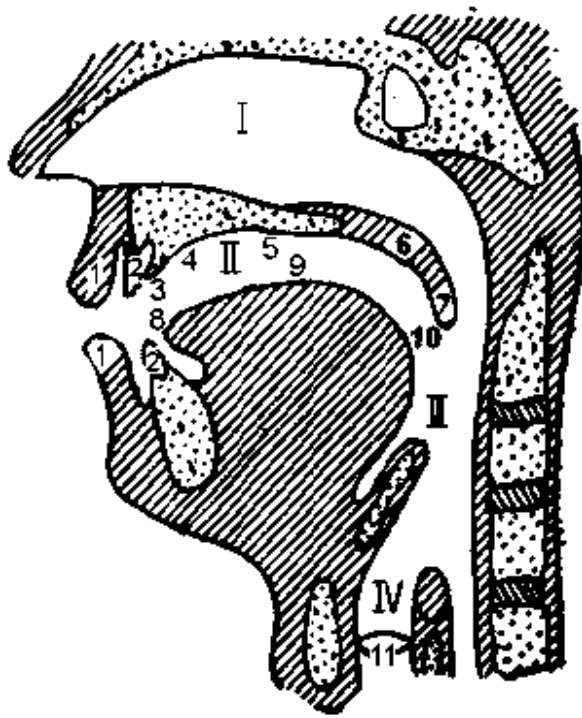
缩写词表 ABREVIATURAS

<i>adj.</i>	adjetivo	形容词
<i>adv.</i>	adverbio	副词
<i>art.</i>	artículo	冠词
<i>conj.</i>	conjunción	连接词
<i>f.</i>	substantivo femenino	阴性名词
<i>inf.</i>	infinitivo	原形动词
<i>interj.</i>	interjección	感叹词
<i>intr.</i>	verbo intransitivo	不及物动词
<i>m.</i>	substantivo masculino	阳性名词
<i>num.</i>	numeral	数词
<i>p. p.</i>	participio pasivo	过去分词
<i>prep.</i>	preposición	前置词
<i>prnl.</i>	verbo pronominal	代词式动词
<i>pron.</i>	pronombre	代词
<i>s.</i>	substantivo	名词
<i>tr.</i>	verbo transitivo	及物动词

发音器官图

发音是人类发音器官运动的结果。为便于掌握发音方法现将发音器官的构造和名称图解如下：

发音器官名称：



- I. 鼻腔
- II. 口腔
- III. 咽头
- IV. 喉头
- 1. 唇
- 2. 齿
- 3. 齿龈
- 4. 前硬腭
- 5. 硬腭
- 6. 软腭
- 7. 小舌
- 8. 舌尖
- 9. 舌前
- 10. 舌后
- 11. 声带

LECCIÓN 1

第一課 LECCIÓN 1

- 语音: 1. 元音: A, E, I, O, U
2. 辅音: M, N, L, T, S, P
3. 分音节规则 (I)
4. 词与词之间的连音
- 语法: 1. 名词的单数、复数和阳性、阴性 (I)
2. 大小写规则
3. 问号和感叹号的书写
- 句型: ÉL (ELLA) ES ...
¿ES ÉL (ELLA) ...?
SÍ, ÉL (ELLA) ES ...
NO, ÉL (ELLA) NO ES ... , ES...
¿QUIÉN ES ...?

课文 TEXTO

¿QUIÉN ES ÉL?

I

Él es Paco. Paco es cubano.



LECCIÓN 1



Él es Pepe. Pepe es chileno.



Ella se llama Ana. Ana es panameña.



Ella es Li Xin. Es china.

Paco y Pepe son amigos. Ana y Li Xin son amigas.

II

¿Es él Paco?

Sí, él es Paco.

¿Es él Pepe?

Sí, él es Pepe.

¿Es ella Ema?

No, ella no es Ema, es Ana.

LECCIÓN 1

¿Quién es él?

Él es Pepe.

¿Es Pepe chino?

No, Pepe no es chino. Pepe es chileno.

¿Quién es ella?

Ella es Ana.

¿Es Ana china?

No, no es china, es panameña.

¿Son amigos Pepe y Paco?

Sí, ellos son amigos.

¿Son Li Xin y Ana amigas?

Sí, ellas son amigas.

词汇表 VOCABULARIO

quién <i>pron.</i> 谁	se llama (他, 她, 您)
ser <i>intr.</i> 是	叫……名字
es (他, 她, 它) 是	Ana 安娜(女人名)
son (他们, 她们) 是	panameño, ña <i>m., f.</i>
él <i>pron.</i> 他	巴拿马人
Paco 巴科(男人名)	chino, na <i>m., f.</i> 中国人
cubano, na <i>m., f.</i> 古巴人	y <i>conj.</i> 和
Pepe 贝贝(男人名)	amigo, ga <i>m., f.</i> 朋友
chileno, na <i>m., f.</i> 智利人	si <i>adv.</i> 是
ella <i>pron.</i> 她	no <i>adv.</i> 不
llamarse <i>prnl.</i> 叫……名字	ellos, ellas <i>pron.</i> 他们, 她们

补充词汇 PALABRAS ADICIONALES

uno, na num. 一

tres num. 三

dos num. 二

cuatro num. 四

语音 FONÉTICA

按传统说法,西班牙语共有 29 个字母,即 5 个元音字母 a, e, i, o, u 和 24 个辅音字母 b, c, ch, d, f, g, h, j, k, l, ll, m, n, ñ, p, q, r, s, t, v, w, x, y, z.

根据西班牙皇家语言学院 1994 年规定,取消 ch 和 ll 两个字母。本书为方便教学,在语音阶段讲解时保留原有说法,在词汇表编排时,则按新规定排列。

一、音素:

I. a 的发音:

字母	名称	音标
A a <i>la a</i>	a	[a]



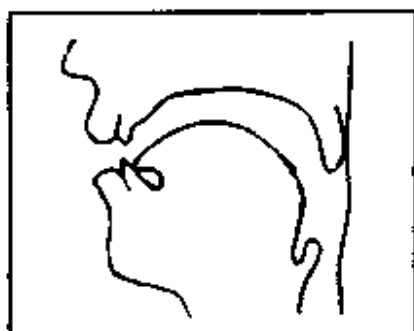
[a] 是非圆唇低元音。发音时,嘴半张开,舌头平放在口腔底部,气流冲出。[a] 音与汉语的“阿”音相似,但是开口程度稍小。发音部位在口腔中部。

练习: a, a, a, a, a...

II. e 的发音:

LECCIÓN 1

字母	名称	音标
E e	e	[e]



[e] 是非圆唇中前元音。发音时，嘴稍稍张开，舌面抬起至口腔中部，双唇向两侧咧开，气流冲出。发音部位在口腔前部。

练习：e, e, e, e, e...

III. i 的发音：

字母	名称	音标
I i	i	[i]

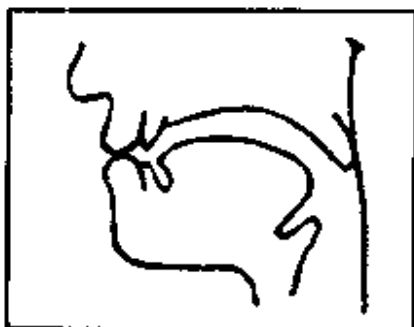


[i] 是非圆唇高前元音。发音时，嘴微张，舌面中后部抬起，贴近硬腭。发音部位在口腔中前部。应当避免舌面过分接近硬腭，把 [i] 音发成汉语的“依”。

练习：i, i, i, i, i...

IV. o 的发音：

字母	名称	音标
O o	o	[o]

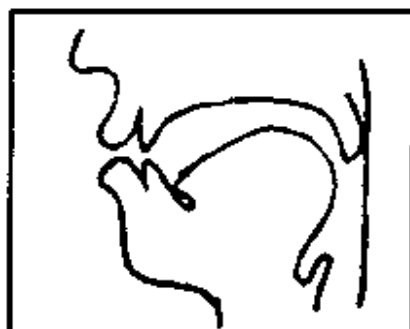


[o] 是圆唇中后元音。发音时，舌面高度和开口程度与发 [e] 时相同，但是双唇必须撮圆向前突出。发音部位在口腔中后部。

练习：o, o, o, o, o...

V. u 的发音：

字母	名称	音标
U u <i>u u</i>	u	[u]

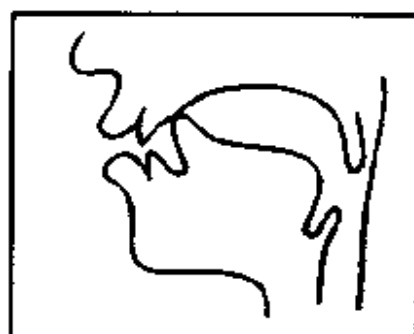


[u] 是圆唇高后元音。发音时，嘴张得比较小，双唇撮圆，比发 [o] 音时更向前突出。舌面更加贴近上颚。发音部位在口腔后部。

练习：u, u, u, u, u...

VI. l 的发音：

字母	名称	音标
L l <i>L l</i>	ele	[l]



[l] 是舌尖齿龈边擦浊辅音。发音时，舌尖接触上齿龈，舌面下降，气流从舌部两侧通过。声带振动。

练习：la, le, li, lo, lu
ala, ele, ili, olo, ulu
lelo, lila, Lola, lulú

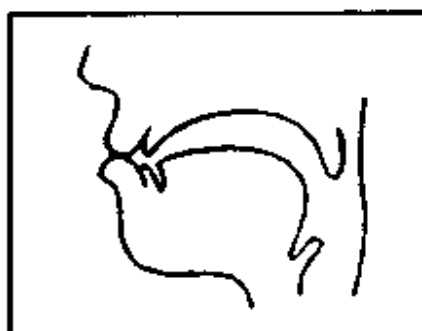
当发 al, el, il, ol, ul 等音节时，应当注意不要卷舌，而要让舌尖接触上齿龈。

练习：al, el, il, ol, ul

LECCIÓN 1

VII. m 的发音:

字母	名称	音标
M m <i>M m</i>	eme	[m]



[m]是双唇鼻浊辅音。发音时，双唇紧闭，声带振动，气流从鼻腔通过。

练习：*ma, me, mi, mo, mu*

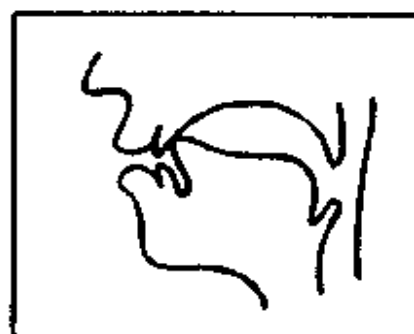
ama, eme, imi, omo, umu

Ema, mal, lame, melón, mimo, mil, mola,

mole, mula

VIII. n 的发音:

字母	名称	音标
N n <i>N n</i>	ene	[n]



[n]是舌尖齿龈鼻浊辅音。发音时，舌尖接触上齿龈和上腭前部，气流从鼻腔通过，同时声带振动。

练习：*na, ne, ni, no, nu*

ana, ene, ini, ono, unu

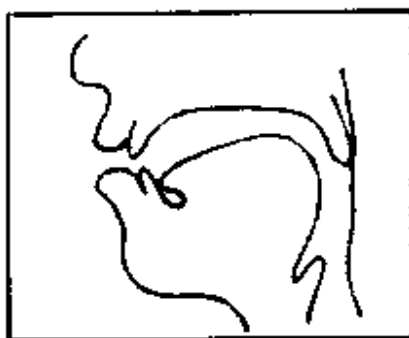
mina, luna, nene, nena, Nilo, maní, mano,

mono, menú, nulo

IX. p 的发音:

字母	名称	音标
P p <i>P p</i>	pe	[p]

[p] 是双唇塞清辅音。发音时，双唇紧闭，气流冲开阻碍，爆破而出。声带不振动。



练习: *pa, pe, pi, po, pu*

apa, epe, ipi, opo, upu

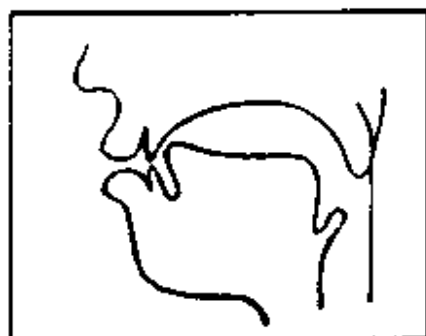
pala, mapa, pena, pelo, pipa, pila, pone, puma,

papel, pulpo

X. s 的发音:

字母	名称	音标
S s <i>S s</i>	ese	[s]

[s] 是舌尖齿龈擦清辅音。发音时，舌尖靠拢上齿龈，留下缝隙让气流通过。声带不振动。



练习: *sa, se, si, so, su*

asa, ese, isi, oso, usu

sano, sala, seno, sima, asilo, soso,

solo, suma, supo, sal, nasal

在词尾时，[s] 发音弱且短，不能拖长，发成汉语中的“斯”。

练习: *as, es, is, os, us*

mes, masas, mesas, salas, osos, somos, sumas

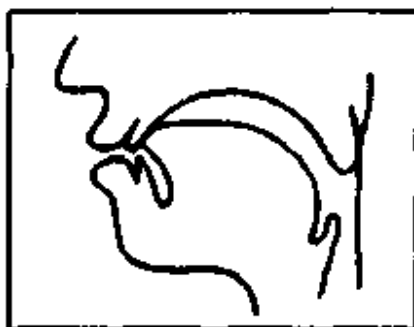
LECCIÓN 1

[s] 在其他浊辅音之前浊化，发[z]音。发音部位和方法与发s时相同，但声带要振动。

练习：asma, asno, isla, mismo, pasmo, sismo

XI. t 的发音：

字母	名称	音标
T t	te	[t]



[t]是舌尖齿背塞清辅音。发音时，舌尖和上齿背接触，气流冲开阻碍，爆破而出。声带不振动。

练习：ta, te, ti, to, tu

ata, ete, iti, oto, utu

tasa, tala, teme, mete, tipo, timo,

tono, moto, tuna, tupa, tal, total

二、分音节规则 (I)：

词可以分成音节。元音是音节的基础。一个词有几个元音，便有几个音节。

I. 音节可以由一个元音组成，即一个元音便能够构成一个音节。例如：a；o；Ana(A-na)，ella(e-lla)。

II. 音节也可以由一个元音和几个辅音组成。辅音放在元音前或后，与之共同构成音节；但独自不成音节。如果一个辅音在两个元音之间，就和后面的元音构成音节。例如：Paco(Pa-co)；chino(chi-no)；amigo(a-mi-go)。

三、词与词之间的连音：

在西班牙语中存在着连音现象，即在说话或朗读中，前一个词的词尾音素和它之后的词首音素紧密衔接。连音有三种：元音-元音 (no es)；辅音-元音 (son amigos) 和辅音-辅音 (ellos son)。下面分别举例说明：

I. 元音-元音连读： Ella es Li Xin.

No, no es china, es panameña.

II. 辅音-元音连读： Él es Pepe.

Ana y Li Xin son amigas.

¿Quién es él?

III. 辅音-辅音连读： Sí, ellos son amigos.

Sí, ellas son amigas.

应当注意的是，在辅音-辅音连读中，当两个辅音相同时，往往合二为一。

语 法 GRAMÁTICA

一、名词的数 (Número del sustantivo en español)：

西班牙名词有数的范畴。指称单一事物时，用单数名词；指称两个以上的事物时，用复数名词。以元音结尾的名词尾部加 s，便由单数变成复数：

例如：

cubano — cubanos

chileno — chilenos

amigo — amigos

LECCIÓN 1

二、名词的性 (Género del sustantivo en español):

在西班牙语中, 名词有阳性和阴性之分。可以根据词尾音素判定。

I. 除少量例外, 以 o 结尾的名词一般都是阳性名词。

例如: Paco, cubano, chileno

II. 除少量例外, 以 a 结尾的名词一般都是阴性名词。

例如: Ana, panameña, china

III. 涉及有性别的事物时, 则用名词的阳性形式指称男(雄)性; 阴性形式指称女(雌)性。

例如:

chino (中国男人) —— china (中国女人)

panameño (巴拿马男人) —— panameña (巴拿马女人)

chilenos (智利的男人们) —— chilenas (智利的女人们)

amigos —— amigas

三、大小写规则 (Mayúscula y minúscula):

I. 句首单词的第一个字母必须大写:

¿Es él chileno?

Sí, es chileno.

II. 名词分普通名词和专有名词两大类。普通名词是某一类人, 某一类事物, 某种物质或抽象概念的名称。专有名词则指个别的人、团体、地方、机构或事物。专有名词的第一个字母必须大写。例如: Paco, Ana, Pepe。

应当注意的是, 和英语不同, 在西班牙语中, 表示月份的名词不大写。

四、问号和感叹号的书写 (Signos de interrogación y exclamación):

I. 西班牙语的疑问句首尾都有问号。句首的问号必须倒写。

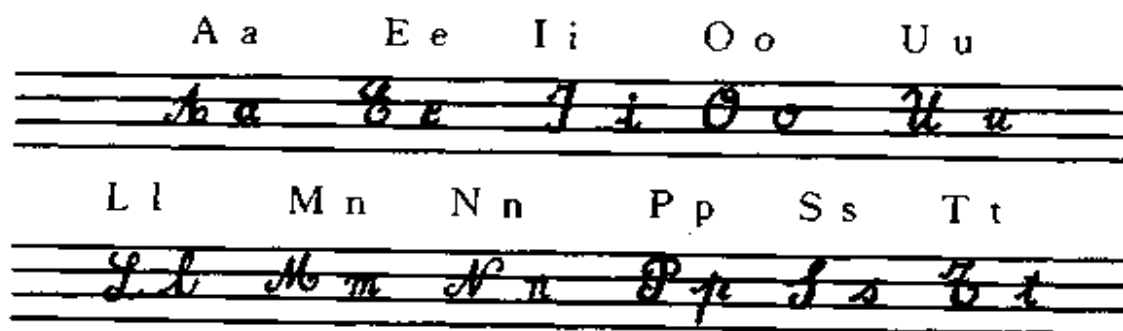
¿Quién es él?

¿Es Ana china?

II. 同样，感叹句首尾都有感叹号。句首的感叹号也必须倒写。

Ella no es Li Xin. ¡Es Ana!

书 写 CALIGRAFÍA



练 习 EJERCICIOS

I. 拼读下列音节和单词 (Deletrea las siguientes sílabas y palabras):

la	le	li	lo	lu
ma	me	mi	mo	mu
na	ne	ni	no	nu
pa	pe	pi	po	pu
sa	se	si	so	su
ta	te	ti	to	tu

LECCIÓN 1

lata, sola, mole, sale, lino, liso, lomo, solo, lupa, luna
mata, masa, meto, mete, misa, semi, mono, tomo, musa, mutis
sana, lana, lunes, nema, nipa, nipis, tono, sino, numen, nula
pata, tapa, pese, supe, piso, pito, pomo, Apolo, pule, puna
misa, sapo, meseta, mes, sito, pésimo, toso, sopa, sumo, Susana
taita, meta, lote, late, tino, timo, noto, tomo, tusa, tute

sol, nasal, timonel, Alpes, alto, salta, palma, pulso
patas, meses, pones, lotos, asta, estos, pasta, peste
asna, misma, muslo, muslime, limosna

II. 选择适当的单词填空 (Rellena los espacios en blanco con las palabras adecuadas):

1. Paco _____ cubano.
2. Ana _____ Pepe son _____.
3. _____ es Ana.
4. ¿_____ es él?
5. ¿_____ Ana y Ema amigas?
_____, ellas son amigas.

III. 将图中的人物介绍给老师和同学 (Presenta las personas de los dibujos a los profesores y alumnos):





IV. 朗读下列句子, 注意连音 (Lee las siguientes frases, teniendo en cuenta la sinalefa y el encadenamiento):

1. ¿Quién es?
2. Él es Pepe.
3. Ellos son Pepe y Paco.
4. ¿Son amigos Ana y Pepe?
5. Ella es Ema.
6. Pepe no es chino, es chileno.
7. Ana y Ema no son amigas.
8. ¿Son ellos amigos?
Sí, ellos son amigos.

V. 划分下列单词的音节 (Marca las sílabas de las siguientes palabras):

él _____	Ana _____	Ema _____
Paco _____	no _____	ella _____
Pepe _____	son _____	

VI. 写出下列单词的阴性形式 (Escribe la forma femenina de las siguientes palabras):

cubano _____	chino _____	panameño _____
amigo _____	chileno _____	

LECCIÓN 1

VII. 写出下列单词的复数形式 (Pon las siguientes palabras en plural):

cubano _____ chino _____ panameño _____
amigo _____ chileno _____

VIII. 写出以下列字母开头的单词 (Escribe las palabras que empiecen con las siguientes letras):

1. a: _____
2. e: _____
3. p: _____
4. s: _____

IX. 快速回答下列问题 (Contesta con rapidez a las siguientes preguntas):

1. ¿Es ella Ana?
2. ¿Es Ana china?
3. ¿Es él Li Xin?
4. ¿Es Li Xin cubana?
5. ¿Quién es él?
6. ¿Son ellas amigas?
7. ¿Son ellos panameños?
8. ¿Son Ema y Pepe chinos?
9. ¿Son amigos Ana y Paco?
10. ¿Son amigos Ana, Paco y Li Xin?

X. 抄写本课所学元音、辅音和课文 (Copia las vocales y consonantes incluidas en la lección y el texto).

XI. 背诵课文 (Aprende de memoria el texto)。

XII. 听写 (Dictado)。

字母表 ALFABETO

字 母			音 标	字 母			音 标
印刷体	书写体	名称		印刷体	书写体	名称	
A a	<i>A a</i>	a	[a]	N n	<i>N n</i>	ene	[n, m]
B b	<i>B b</i>	be	[b, β]	Ñ ñ	<i>Ñ ñ</i>	eñe	[ɲ]
C c	<i>C c</i>	ce	[θ, k, γ]	O o	<i>O o</i>	o	[o]
Ch ch	<i>Ch ch</i>	che	[ç]	P p	<i>P p</i>	pe	[p]
D d	<i>D d</i>	de	[d, ð]	Q q	<i>Q q</i>	cu	[k]
E e	<i>E e</i>	e	[e]	R r	<i>R r</i>	ere	[r, r̄]
F f	<i>F f</i>	efe	[f]	rr	<i>rr</i>	erre	[r̄]
G g	<i>G g</i>	ge	[g, γ, x]	S s	<i>S s</i>	ese	[s] [z]
H h	<i>H h</i>	hache	不发音	T t	<i>T t</i>	te	[t]
I i	<i>I i</i>	i	[i]	U u	<i>U u</i>	u	[u]
J j	<i>J j</i>	jota	[x]	V v	<i>V v</i>	uve	[b, β]
K k	<i>K k</i>	ca	[k]	W w	<i>W w</i>	doble uve	[β]
L l	<i>L l</i>	ele	[l]	X x	<i>X x</i>	equis	[s, vs]
LL ll	<i>LL ll</i>	elle	[λ]	Y y	<i>Y y</i>	ye [i griega]	[j, i]
M m	<i>M m</i>	eme	[m]	Z z	<i>Z z</i>	zeta [zeda]	[θ]